

KYSELYLOMAKE: FSD4075 ISSP 2025: TYÖORIENTAATIOT V: SUOMEN AINEISTO  
QUESTIONNAIRE: FSD4075 ISSP 2025: WORK ORIENTATIONS V: FINNISH DATA

---

TÄMÄ KYSELYLOMAKE ON OSA YLLÄ MAINITTUA YHTEISKUNTATIEEELLISEEN TIETOAR-  
KISTOON ARKISTOITUA TUTKIMUSAINEISTOA.

KYSELYLOMAKETTA HYÖDYNTÄVIEN TULEE VIITATA SIIHEN ASIANMUKAISESTI LÄHDE-  
VIITTEELLÄ.

---

THIS QUESTIONNAIRE FORMS A PART OF THE ABOVE MENTIONED DATASET, ARCHIVED AT  
THE FINNISH SOCIAL SCIENCE DATA ARCHIVE.

IF THE QUESTIONNAIRE IS USED OR REFERRED TO IN ANY WAY, THE SOURCE MUST BE  
ACKNOWLEDGED BY MEANS OF AN APPROPRIATE BIBLIOGRAPHIC CITATION.

---

DETTA FRÅGEFORMULÄR UTGÖR EN DEL AV DEN OVANNÄMDA DATAMÄNGDEN, ARKIVE-  
RAD PÅ FINLANDS SAMHÄLLSVETENSKAPLIGA DATAARKIV.

OM FRÅGEFORMULÄRET ÄR UTNYTTJAT ELLER REFERERAT TILL MÅSTE KÄLLAN ANGES  
I FORM AV BIBLIOGRAFISK REFERENS.

---



Undersökningens namn:

## Finländarna och arbetet 2025

Svara på enkäten

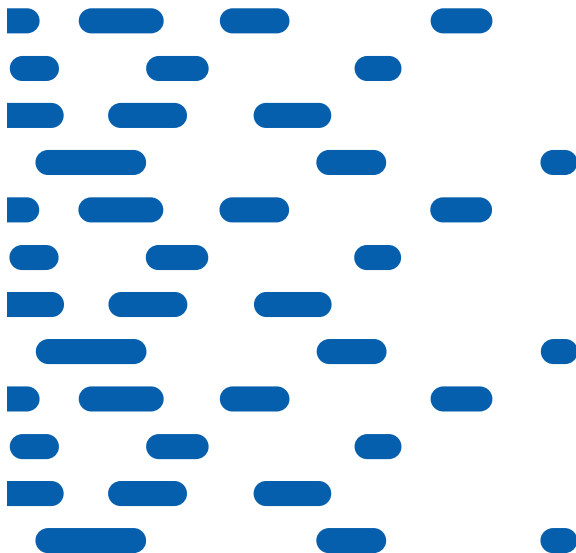
Inloggningsadress: [www.stat.fi/svara](http://www.stat.fi/svara)

Användar-id:

Lösenord:

**Du har valts med i en undersökning om arbete – delta på webben!**

– Om du inte kan svara på webben kontaktar vi dig på nytt senare.



Undersökningen utreder människors inställning till arbete. Undersökningen ingår i ett omfattande internationellt forskningsprojekt där svaren jämförs med resultaten från över 50 olika länder.

Enkäten gäller alla i åldern 15 till 74 – löntagare, företagare, pensionärer, arbetslösa, skolelever och studerande.

**Bland dem som deltagit i enkäten lottar vi ut tre presentkort värda 100 euro till S-gruppen.**

# Vi tar hand om ditt dataskydd

## Svaren är konfidentiella

Personuppgiftsansvarig för undersökningen är Finlands samhällsvetenskapliga dataarkiv. Statistikcentralen genomför undersökningen på uppdrag av dataarkiv. Vi behandlar dina svar konfidentiellt.

Materialet överlämnas i oidentifierbar form till Dataarkivet vid Tammerfors universitet och till det internationella GESIS-dataarkivet. Det är inte möjligt att identifiera enskilda personer som deltagit i undersökningen ur statistikmaterialet. Statistiskt material kan lämnas ut för studier, undervisning och forskning.

## Uppgifter som sammanslås med insamlat material

För att minska uppgiftslämnarbördan kompletteras det insamlade materialet med registeruppgifter. Uppgifterna som bifogas är: modersmål och landskap. Uppgifterna behandlas på ett sådant sätt att du inte kan identifieras i det färdiga statistikmaterialet.

## Grunden för behandlingen av personuppgifter

Genomförandet av en vetenskaplig undersökning av allmänt intresse enligt 4 § 3 punkten i dataskyddslagen. Undantag görs från förbudet att behandla särskilda kategorier av personuppgifter med stöd av 6 § 7 punkten i dataskyddslagen.

## Dataskyddsbeskrivning för datainsamlingen

Mera information om behandlingen av dina personuppgifter finns här: <https://www.fsd.tuni.fi/fi/issp2025>

## Källa till kontaktinformation

Offentligt tillgängliga källor, Statistikcentralens databas som baserar sig på befolkningsdatasystemet samt de myndighetsregister ur vilka uppgifterna fås med stöd av statistiklagen.

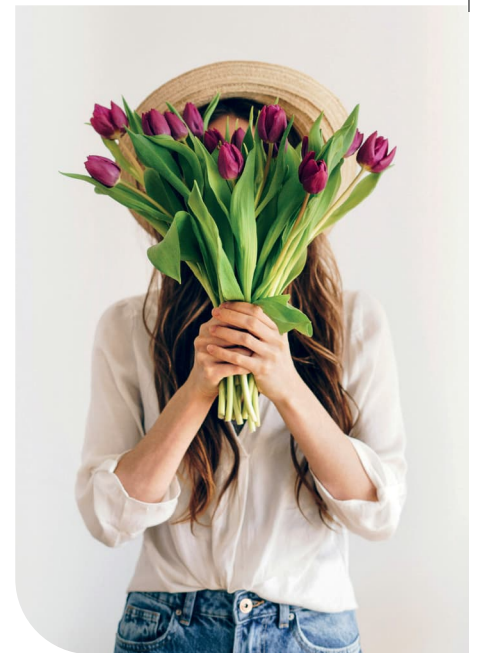
## Fortsatta undersökning

I slutet av formuläret frågas det om du är intresserad av att delta i en fortsatta undersökning om användningen av digitala teknologier. Du kan bekanta dig med behandlingen av personuppgifter i uppföljningsstudien här: <https://www.fsd.tuni.fi/fi/teknologian-kaytto-2025/>

## Att lämna ut uppgifter

Statistikcentralen lämnar aldrig ut uppgifter som den fått till andra myndigheter på ett sådant sätt att det är möjligt att identifiera den person som deltagit i undersökningen.

- Vi behandlar dina svar konfidentiellt.
- Statistikcentralens anställda har tystnadsplikt.
- Det är inte möjligt att identifiera enskilda personer som deltagit i undersökningen ur statistikmaterialet.



Uppgifterna behandlas på ett sådant sätt att du inte kan identifieras i det färdiga statistikmaterialet.

Kontaktinformation lämnas inte ut utanför Statistikcentralen.

## Dina svar är viktiga

Undersökningen samlar in viktig information om hur personer som bor i Finland förhåller sig till arbete. Frågorna kartlägger deras åsikter och erfarenheter av arbete och arbetsliv. Med undersökningen kartlägger vi åsikterna bland alla bofasta i Finland, så du besvarar väl enkäten **oberoende av din nuvarande arbetssituation**.

### International Social Survey Programme (ISSP)

Undersökningen ingår i ett omfattande internationellt forskningsprojekt International Social Survey Programme (ISSP) där svaren jämförs med resultaten från över 50 olika länder. ISSP har samlat in uppgifter om medborgarnas verksamhet och samhällliga åsikter i olika länder och världsdelar sedan 1985. Finland anslöt sig år 2000. Förutom uppföljningsdata erbjuder ISSP-materialet tvärsnittsdata om aktuella och tematiskt varierande samhällliga fenomen.

### Du kan svara på webben. Det är lätt att svara.

Om du inte har möjlighet att svara på webben kan du besvara enkäten med en pappersblankett, som skickas till dig senare.



För att resultaten ska motsvara de i Finland bosatta invånarnas åsikter på ett så täckande sätt som möjligt är varje svar viktigt.

Tack för att du medverkar!



### Ingen kan ersätta dig som uppgiftslämnare

För enkäten har 3 100 personer i åldern 15-74 år slumpmässigt tagits ut. Du är en av dem. Enkäten representerar du personer i din ålder som bor i ditt område, och du kan inte bytas ut mot någon annan.

# Kontaktinformation

Mera information om enkäten finns på internet på adressen: [www.stat.fi/sv/enkater/issp](http://www.stat.fi/sv/enkater/issp)



TIETOARKISTO  
FINLANDS SAMHÄLLSVETENSKAPLIGA DATAARKIV  
FINNISH SOCIAL SCIENCE DATA ARCHIVE

## Dataarkivet

Mera information om dataskyddet och den registrerades rättigheter fås från Dataarkivet:

<https://www.fsd.tuni.fi/fi/issp2025/#dataskyddsbeskrivning>

Mera information om undersökningen:

Arja Kuula-Luumi

[kontaktuppgifter borttagna]

Mera information om den fortsatta undersökningen:

Professor Semi Purhonen

Tammerfors universitet

[kontaktuppgifter borttagna]



## Statistikcentralen

Frågor om enkätundersökningen:

[tilastokeskus.issp@stat.fi](mailto:tilastokeskus.issp@stat.fi)

För datainsamlingen ansvarar vid

Statistikcentralen:

Johanna Koivula

Överaktuarie

[kontaktuppgifter borttagna]

Kaisa Saarenmaa

Överaktuarie

[kontaktuppgifter borttagna]

TK/1989/10.00.01/2025



[facebook.com/Tilastotohtori](https://facebook.com/Tilastotohtori)



[x.com/tilastokeskus](https://x.com/tilastokeskus)



[instagram.com/tilastokeskus](https://instagram.com/tilastokeskus)

Dataarkivet ger tillgång till digitala forskningsdata för forskning, undervisning och studieändamål.

Statistikcentralen är ett statligt ämbetsverk som sammanställer statistik och gör utredningar som gäller samhällsförhållanden.

Logga in på blanketten på adressen  
[www.stat.fi/svara](http://www.stat.fi/svara) eller med QR-koden

Användar-id:

Lösenord:



## Du kommer väl ihåg att delta i undersökningen – din åsikt är viktig!

För en tid sedan skickade vi dig ett brev, i vilket vi bad dig delta i en enkät om arbetet.

**Om du redan har svarat på enkäten tackar vi dig för ditt deltagande.** Om du ännu inte har hunnit svara, är det nu möjligt att svara också på en pappersblankett.

Bland dem som deltagit i enkäten lottar vi ut **tre presentkort värda 100 euro.**

### Svara på pappersblankett eller på webben

- **Om du fyller i den här pappersblanketten, vänligen återsänd den senast 30.11.2025** i det bifogade kuvertet till Statistikcentralen. Portot är betalt.
- **Om du svarar på webben**, webbadressen till enkäten och dina personliga koder finns i rutan längst upp på sidan.

Med undersökningen kartlägger vi åsikterna bland alla bofasta i Finland, så du besvarar väl enkäten **oberoende av din nuvarande arbetssituation.**

### Vi tar hand om ditt dataskydd

Som personuppgiftsansvarig verkar Finlands samhällsvetenskapliga dataarkiv ([www.tietoarkisto.fi](http://www.tietoarkisto.fi)). Statistikcentralen svarar för genomförandet av datainsamlingen i undersökningen. Dina intressen har tillvaratagits bl.a. genom att säkerställa att dataskyddet håller en hög nivå. Dina uppgifter behandlas inte i identifierbar form längre än det är nödvändigt för att genomföra undersökningen. Statistikcentralen raderar alla identifikationsuppgifter innan materialet överlämnas till Finlands samhällsvetenskapliga dataarkiv, som verkar i anslutning till Tammerfors universitet, och till det internationella dataarkivet GESIS.

### Mer information

Du får mer information om enkäten på adressen: [www.stat.fi/sv/enkater/issp](http://www.stat.fi/sv/enkater/issp)  
Du kan kontakta oss per e-post: [tilastokeskus.issp@stat.fi](mailto:tilastokeskus.issp@stat.fi)

Du får mer information om dataskydd och den registrerades rättigheter i Dataarkivet: [www.fsd.tuni.fi/fi/issp2025/#dataskyddsbeskrivning](http://www.fsd.tuni.fi/fi/issp2025/#dataskyddsbeskrivning)

I slutet av formuläret frågas det om du är intresserad av att delta i en fortsatta undersökning om användningen av digitala teknologier. Du kan bekanta dig med behandlingen av personuppgifter i uppföljningsstudien här: <https://www.fsd.tuni.fi/fi/teknologian-kaytto-2025>

## Blankettanvisningar:

Välj för varje fråga det alternativ som bäst stämmer överens med din uppfattning genom att kryssa för i rutan. Beträffande en del frågor skriv in svaret i det fält som reserverats för ändamålet.

**Exempel 1.** Här skriver du in svaret på den linje som reserverats för ändamålet:

Vilket år är du född?

År 1974

**Exempel 2.** Här väljer du något av de givna alternativen genom att kryssa för i rutan:

**Bor du...**

Välj bara ett alternativ.

- 1  I centrum av en storstad
- 2  I en förort eller förstad till en storstad
- 3  I en annan typ av stad
- 4  I en by eller i en tätort på landsbygden
- 5  I en glesbygd på landet

**Exempel 3.** Många frågor har flera underpunkter (a, b osv.). Besvara dem alla:

**Hur skulle du bedöma din förmåga att göra följande?**

Välj bara ett alternativ på båda raderna.

	Mycket god	God	Dålig	Mycket dålig	Kan inte säga
a. Använda internet	1 <input type="checkbox"/>	2 <input type="checkbox"/>	3 <input checked="" type="checkbox"/>	4 <input type="checkbox"/>	-8 <input type="checkbox"/>
b. Söka information på nätet	1 <input type="checkbox"/>	2 <input checked="" type="checkbox"/>	3 <input type="checkbox"/>	4 <input type="checkbox"/>	-8 <input type="checkbox"/>

Först några frågor om dig och din utbildning:

1. Är du...

- 1  Man  
2  Kvinna  
3  Annat  
4  Vill inte svara
- 

2. Vilket år är du född?

År \_\_\_\_\_

---

3. Hur många år har du sammanlagt gått i skola eller studerat?

Räkna med folk-, medborgar- eller grundskola, gymnasium och annan allmänbildande utbildning, alla heltidsstudier som leder till ett yrke samt utbildning på högre nivå. Om du ännu går i skola eller studerar, uppgi dina hela skol- och studieår fram till nu.

Jag har gått i skola eller studerat sammanlagt...

\_\_\_\_\_ år

0  Jag har inte gått i skola

-8  Kan inte säga

---

4. Vilken är din utbildning? Välj den högsta utbildningsnivå som slutförts, bara ett alternativ.

- 0  Jag har inte gått i skola  
1  Ännu i grundskolan  
2  Folkskola eller medborgarskola  
3  Grundskola  
4  Yrkesskola eller -kurs  
5  Gymnasium eller studentexamen  
6  Specialyrkesexamen  
7  Yrkesutbildning på institutnivå  
8  Yrkeshögskoleexamen (YH)  
9  Högre yrkeshögskoleexamen (högre YH)  
10  Universitet, lägre högskoleexamen (t.ex. kandidatexamen)  
11  Universitet, högre högskoleexamen (t.ex. magisterexamen)  
12  Licentiat- eller doktorsexamen
-

**Nu följer några frågor om din arbetssituation:**

Med förvärvsarbete avses arbete som löntagare, yrkesutövare, företagare eller arbete i den egna familjens företag minst en timme i veckan. Om du är **tillfälligt** borta från ditt förvärvsarbete på grund av graviditets-, föräldra- eller vårdledighet, annan ledighet, obetald ledighet eller liknande, ange hur din vanliga arbetssituation ser ut.

**5. Förvärvsarbetar du? Välj bara ett alternativ.**

- 1  Jag förvärvsarbetar för närvarande → Gå vidare till fråga 5b.
- 2  Jag förvärvsarbetar inte för närvarande, men jag har gjort det tidigare → Gå vidare till fråga 7.
- 3  Jag har aldrig förvärvsarbetat → Gå vidare till fråga 12.

**5b. Vilket av följande beskriver ditt nuvarande arbetsavtal i ditt huvudsakliga arbete? Välj bara ett alternativ.**

- 1  Inget arbetsavtal
- 2  Arbetsavtal för viss tid
- 3  Arbetsavtal som är i kraft tills vidare
- 8  Kan inte säga

**6. Hur många timmar arbetar du i medeltal per vecka, övertid medräknad?**

Om du har fler än en arbetsgivare eller om du är både löntagare och yrkesutövare/företagare, räkna med alla timmar. Om du är **tillfälligt** borta från ditt förvärvsarbete på grund av graviditets-, föräldra- eller vårdledighet, annan ledighet, obetald ledighet eller liknande, ange hur din vanliga arbetssituation ser ut.

\_\_\_\_\_ timmar per vecka

- 8  Kan inte säga

Om du har fler än en arbetsgivare eller om du är både löntagare och yrkesutövare/företagare, svara på frågorna 7–11 utgående från ditt **huvudsakliga** arbete. Om du inte arbetar för närvarande eller om du är pensionerad, svara på frågorna utgående från ditt senaste arbete. Affärsidkare och yrkesutövare samt frilansare betraktas som företagare.

**7. Är du/var du... Välj bara ett alternativ.**

- 1  Löntagare
- 2  Företagare utan anställda
- 3  Företagare med 1–9 anställda
- 4  Företagare med 10 anställda eller fler
- 5  Arbetar/arbetade i den egna familjens företag

**8. Arbetar/arbetade du som chef, dvs. har/hade du underordnade? Välj bara ett alternativ.**

- 1  Ja → Hur många? \_\_\_\_\_ underordnade/arbetstagare
- 2  Nej

9. Arbetar/arbetade du i ett vinstsyftande företag eller i en icke-vinstsyftande organisation? Välj bara ett alternativ.

- 1  I ett vinstsyftande företag  
2  I en icke-vinstsyftande organisation  
-8  Kan inte säga
- 

10. Arbetar/arbetade du inom den offentliga eller privata sektorn? Välj bara ett alternativ.

- 1  Inom den offentliga sektorn  
2  Inom den privata sektorn  
-8  Kan inte säga
- 

11. a) Vad är ditt nuvarande eller senaste yrke?

Ange yrkesbenämningen för ditt huvudsakliga arbete så noggrant och tydligt som möjligt, t.ex. elektronikmontör hellre än montör. Ange yrke, inte examen.

Yrke: \_\_\_\_\_

11. b) Vilka är eller var dina huvudsakliga arbetsuppgifter?

\_\_\_\_\_

11. c) Vad gör/gjorde företaget eller organisationen där du huvudsakligen arbetar/arbetade?

\_\_\_\_\_

---

12. Vilket av följande beskriver **bäst** din nuvarande situation?

Om du är **tillfälligt** borta från ditt förvärvsarbete på grund av graviditets-, föräldra- eller vårdledighet, annan ledighet, obetald ledighet eller liknande, ange hur din vanliga arbetssituation ser ut. Välj bara ett alternativ.

- 1  Förvärvsarbetar (löntagare, företagare, arbetar i den egna familjens företag)  
2  Arbetslös arbetssökande  
3  Skolelev, studerande (också de som är lediga från en läroanstalt)  
4  Praktikant eller läroavtalselev  
5  Permanent arbetsoförmögen  
6  Pensionär  
7  Hemmamamma, hemmapappa eller närstående vårdare  
8  Beväring eller i civiltjänst  
9  Något annat
-

13. Har du en make/maka/sambo eller en stadigvarande partner och bor ni tillsammans? Välj bara ett alternativ.

- 1  Ja, vi bor tillsammans → Gå vidare till fråga 14.
- 2  Ja, vi bor inte tillsammans → Gå vidare till fråga 15.
- 3  Jag lever inte i ett parförhållande → Gå vidare till fråga 23.

---

- 7  Vill inte svara → Gå vidare till fråga 23.

14. Hur länge har du och din nuvarande make/maka/sambo/partner bott ihop?

Om du inte kommer ihåg exakt, uppskatta antalet år. Sätt ett kryss i rutan om ni har bott tillsammans en kortare tid än ett år.

\_\_\_\_\_ år

- 0  Kortare tid än ett år

15. Vilken utbildning har din make/maka/sambo/partner? Välj den högsta utbildningsnivå som slutförts, bara ett alternativ.

- 0  Han/hon har inte gått i skola
- 1  Ännu i grundskolan
- 2  Folkskola eller medborgarskola
- 3  Grundskola
- 4  Yrkesskola eller -kurs
- 5  Gymnasium eller studentexamen
- 6  Specialyrkesexamen
- 7  Yrkesutbildning på institutnivå
- 8  Yrkeshögskoleexamen (YH)
- 9  Högre yrkeshögskoleexamen (högre YH)
- 10  Universitet, lägre högskoleexamen (t.ex. kandidatexamen)
- 11  Universitet, högre högskoleexamen (t.ex. magisterexamen)
- 12  Licentiat- eller doktorsexamen

---

- 8  Kan inte säga

16. Vilket år är din make/maka/sambo/partner född?

År \_\_\_\_\_

**Följande frågor gäller din makes/makas/sambos/partners arbetssituation.**

Med förvärvsarbete avses arbete som löntagare, yrkesutövare, företagare eller arbete i den egna familjens företag minst en timme per vecka. Om din make/maka/sambo/partner är **tillfälligt** borta från sitt förvärvsarbete på grund av graviditets-, föräldra- eller vårdledighet, annan ledighet, obetald ledighet eller liknande, ange hur hans/hennes vanliga arbetssituation ser ut.

**17. Förvärvsarbetar din make/maka/sambo/partner? Välj bara ett alternativ.**

- 1  Förvärvsarbetar för närvarande → Gå vidare till fråga 18.
- 2  Förvärvsarbetar inte för närvarande, men har gjort det tidigare → Gå vidare till fråga 19.
- 3  Han/hon har aldrig förvärvsarbetat → Gå vidare till fråga 22.

**18. Hur många timmar arbetar din make/maka/sambo/partner i medeltal per vecka, övertid medräknad?**

Om han/hon har fler än en arbetsgivare eller om han/hon är både löntagare och yrkesutövare/företagare, räkna med alla timmar. Om din make/maka/sambo/partner är **tillfälligt** borta från sitt förvärvsarbete på grund av graviditets-, föräldra- eller vårdledighet, annan ledighet, obetald ledighet eller liknande, ange hur hans/hennes vanliga arbetssituation ser ut.

\_\_\_\_\_ timmar per vecka

-8  Kan inte säga

**Frågor 19–21:**

Om din make/maka/sambo/partner har fler än en arbetsgivare eller om han/hon är både löntagare och yrkesutövare/företagare, svara utgående från hans/hennes **huvudsakliga** arbete. Om din make/maka/sambo/partner för närvarande inte förvärvsarbetar eller om han/hon är pensionerad, svara utgående från hans/hennes senaste arbete. Affärsidkare och yrkesutövare samt frilansare betraktas som företagare.

**19. Är/var din make/maka/sambo/partner... Välj bara ett alternativ.**

- 1  Löntagare
- 2  Företagare utan anställda
- 3  Företagare med 1–9 anställda
- 4  Företagare med 10 anställda eller fler
- 5  Arbetar/arbetade i den egna familjens företag

**20. Arbetar/arbetade din make/maka/sambo/partner som chef, dvs. har/hade han/hon underordnade? Välj bara ett alternativ.**

- 1  Ja
- 2  Nej
- 8  Kan inte säga

**21. a) Vilket är din makes/makas/sambos/partners nuvarande eller senaste yrke?**

Ange yrkesbenämningen för hans/hennes huvudsakliga arbete så noggrant och tydligt som möjligt, t.ex. elektronikmontör hellre än montör. Ange yrke, inte examen.

Yrke: \_\_\_\_\_

**21. b) Vilka är/var din makes/makas/sambos/partners huvudsakliga arbetsuppgifter?**

\_\_\_\_\_

**21. c) Vad gör/gjorde företaget eller organisationen där din make/maka/sambo/partner huvudsakligen arbetar/arbetade?**

\_\_\_\_\_

**22. Vilket av följande beskriver bäst din makes/makas/sambos/partners nuvarande situation?**

Om din make/maka/sambo/partner är **tillfälligt** borta från sitt förvärvsarbete på grund av graviditets-, föräldra- eller vårdledighet, annan ledighet, obetald ledighet eller liknande, ange hur hans/hennes vanliga arbetssituation ser ut.

Välj bara ett alternativ.

- 1  Förvärvsarbetar (löntagare, företagare, arbetar i den egna familjens företag)
- 2  Arbetslös arbetssökande
- 3  Skolelev, studerande (också de som är lediga från en läroanstalt)
- 4  Praktikant eller läroavtalselev
- 5  Permanent arbetsoförmögen
- 6  Pensionär
- 7  Hemmamamma, hemmapappa eller närståendevårdare
- 8  Beväring eller i civiltjänst
- 9  Något annat

## Nu några frågor om arbetet.

23. Vad anser du om följande påståenden om arbete? Välj bara ett alternativ på båda raderna.

	Helt av samma åsikt	Av samma åsikt	Varken av samma eller annan åsikt	Av annan åsikt	Helt av annan åsikt	Kan inte säga
a. Arbete är bara ett sätt att tjäna pengar - inte desto mera	1 <input type="checkbox"/>	2 <input type="checkbox"/>	3 <input type="checkbox"/>	4 <input type="checkbox"/>	5 <input type="checkbox"/>	-8 <input type="checkbox"/>
b. Jag skulle njuta av förvärvsarbete, även om jag inte behövde pengarna som det medför	1 <input type="checkbox"/>	2 <input type="checkbox"/>	3 <input type="checkbox"/>	4 <input type="checkbox"/>	5 <input type="checkbox"/>	-8 <input type="checkbox"/>

24. Hur viktiga anser du personligen att följande faktorer är när det gäller arbete? Hur viktigt är...

Välj bara ett alternativ på varje rad.

	Mycket viktigt	Viktigt	Varken viktigt eller oviktigt	Inte särskilt viktigt	Inte alls viktigt	Kan inte säga
a. En tryggad arbetsplats?	1 <input type="checkbox"/>	2 <input type="checkbox"/>	3 <input type="checkbox"/>	4 <input type="checkbox"/>	5 <input type="checkbox"/>	-8 <input type="checkbox"/>
b. Goda inkomster?	1 <input type="checkbox"/>	2 <input type="checkbox"/>	3 <input type="checkbox"/>	4 <input type="checkbox"/>	5 <input type="checkbox"/>	-8 <input type="checkbox"/>
c. Goda karriärmöjligheter?	1 <input type="checkbox"/>	2 <input type="checkbox"/>	3 <input type="checkbox"/>	4 <input type="checkbox"/>	5 <input type="checkbox"/>	-8 <input type="checkbox"/>
d. Ett intressant arbete?	1 <input type="checkbox"/>	2 <input type="checkbox"/>	3 <input type="checkbox"/>	4 <input type="checkbox"/>	5 <input type="checkbox"/>	-8 <input type="checkbox"/>
e. Ett självständigt arbete?	1 <input type="checkbox"/>	2 <input type="checkbox"/>	3 <input type="checkbox"/>	4 <input type="checkbox"/>	5 <input type="checkbox"/>	-8 <input type="checkbox"/>
f. Möjlighet att hjälpa andra?	1 <input type="checkbox"/>	2 <input type="checkbox"/>	3 <input type="checkbox"/>	4 <input type="checkbox"/>	5 <input type="checkbox"/>	-8 <input type="checkbox"/>
g. Arbetets samhällseliga nytta?	1 <input type="checkbox"/>	2 <input type="checkbox"/>	3 <input type="checkbox"/>	4 <input type="checkbox"/>	5 <input type="checkbox"/>	-8 <input type="checkbox"/>
h. Möjlighet att styra arbetstiderna?	1 <input type="checkbox"/>	2 <input type="checkbox"/>	3 <input type="checkbox"/>	4 <input type="checkbox"/>	5 <input type="checkbox"/>	-8 <input type="checkbox"/>
i. Personlig kontakt med andra?	1 <input type="checkbox"/>	2 <input type="checkbox"/>	3 <input type="checkbox"/>	4 <input type="checkbox"/>	5 <input type="checkbox"/>	-8 <input type="checkbox"/>
j. Möjlighet till distansarbete?	1 <input type="checkbox"/>	2 <input type="checkbox"/>	3 <input type="checkbox"/>	4 <input type="checkbox"/>	5 <input type="checkbox"/>	-8 <input type="checkbox"/>

Ny digital teknik såsom robotar, datorprogram och artificiell intelligens (AI) förändrar vårt sätt att leva och arbeta.

25. Om du tänker på hur användningen av digital teknik kan komma att påverka människors arbeten i Finland. Skulle du säga att... Välj bara ett alternativ.

- 1  Fler jobb kommer att skapas än försvinna  
2  Ett lika stort antal jobb kommer att skapas som försvinna  
3  Fler jobb kommer att försvinna än skapas  
-8  Kan inte säga

26. På det stora hela, hur oroad är du att digital teknik inom de närmaste fem åren kommer att ta över många av de arbeten som idag utförs av människor? Välj bara ett alternativ.

- 1  Mycket oroad  
2  Ganska oroad  
3  Inte särskilt oroad  
4  Inte alls oroad  
-8  Kan inte säga

27. Vad anser du om följande påståenden? Välj bara ett alternativ på båda raderna.

	Helt av samma åsikt	Av samma åsikt	Varken av samma eller annan åsikt	Av annan åsikt	Helt av annan åsikt	Kan inte säga
a. De anställda behöver starka fackförbund för att försvara sina förmåner	1 <input type="checkbox"/>	2 <input type="checkbox"/>	3 <input type="checkbox"/>	4 <input type="checkbox"/>	5 <input type="checkbox"/>	-8 <input type="checkbox"/>
b. Starka fackförbund är till nackdel för Finlands ekonomi	1 <input type="checkbox"/>	2 <input type="checkbox"/>	3 <input type="checkbox"/>	4 <input type="checkbox"/>	5 <input type="checkbox"/>	-8 <input type="checkbox"/>

28. Låt oss anta att du kunde bestämma över din nuvarande arbetssituation. Hurdant arbete skulle du tycka bäst om? Välj bara ett alternativ.

- 1  **Heltidsarbete** (35 timmar i veckan eller mer)  
2  **Deltidsarbete** (10–34 timmar i veckan)  
3  **Mindre än 10 timmar** i veckan  
4  Jag skulle **inte** alls förvärvsarbeta  
-8  Kan inte säga

29. Förvärsarbetar du för närvarande (företagare/självständig yrkesutövare/löntagare)? Välj bara ett alternativ.

- 1  Ja → Gå till fråga 30.  
2  Nej → Gå till fråga 56.

OM DU FÖRVÄRSARBETAR, SVARA PÅ FRÅGORNA 30–55 UTGÅENDE FRÅN DITT HUVUDSAKLIGA ARBETE.

30. Hur väl passar följande påståenden in på din nuvarande huvudsyssla? Välj bara ett alternativ på varje rad.

	Helt av samma åsikt	Av samma åsikt	Varken av samma eller annan åsikt	Av annan åsikt	Helt av annan åsikt	Kan inte säga
a. Jag har en tryggad arbetsplats	1 <input type="checkbox"/>	2 <input type="checkbox"/>	3 <input type="checkbox"/>	4 <input type="checkbox"/>	5 <input type="checkbox"/>	-8 <input type="checkbox"/>
b. Jag har goda inkomster	1 <input type="checkbox"/>	2 <input type="checkbox"/>	3 <input type="checkbox"/>	4 <input type="checkbox"/>	5 <input type="checkbox"/>	-8 <input type="checkbox"/>
c. Jag har goda karriärmöjligheter	1 <input type="checkbox"/>	2 <input type="checkbox"/>	3 <input type="checkbox"/>	4 <input type="checkbox"/>	5 <input type="checkbox"/>	-8 <input type="checkbox"/>
d. Jag har ett intressant arbete	1 <input type="checkbox"/>	2 <input type="checkbox"/>	3 <input type="checkbox"/>	4 <input type="checkbox"/>	5 <input type="checkbox"/>	-8 <input type="checkbox"/>
e. Jag kan arbeta självständigt	1 <input type="checkbox"/>	2 <input type="checkbox"/>	3 <input type="checkbox"/>	4 <input type="checkbox"/>	5 <input type="checkbox"/>	-8 <input type="checkbox"/>
f. I mitt arbete kan jag hjälpa andra människor	1 <input type="checkbox"/>	2 <input type="checkbox"/>	3 <input type="checkbox"/>	4 <input type="checkbox"/>	5 <input type="checkbox"/>	-8 <input type="checkbox"/>
g. Mitt arbete är till nytta för samhället	1 <input type="checkbox"/>	2 <input type="checkbox"/>	3 <input type="checkbox"/>	4 <input type="checkbox"/>	5 <input type="checkbox"/>	-8 <input type="checkbox"/>
h. Jag kan styra mina arbetstider	1 <input type="checkbox"/>	2 <input type="checkbox"/>	3 <input type="checkbox"/>	4 <input type="checkbox"/>	5 <input type="checkbox"/>	-8 <input type="checkbox"/>
i. I mitt arbete har jag personlig kontakt med andra	1 <input type="checkbox"/>	2 <input type="checkbox"/>	3 <input type="checkbox"/>	4 <input type="checkbox"/>	5 <input type="checkbox"/>	-8 <input type="checkbox"/>
j. Mitt arbete möjliggör distansarbete	1 <input type="checkbox"/>	2 <input type="checkbox"/>	3 <input type="checkbox"/>	4 <input type="checkbox"/>	5 <input type="checkbox"/>	-8 <input type="checkbox"/>

31. Hur ofta, om alls, jobbar du vanligtvis på distans? Frågan gäller din ordinarie arbetstid. Välj bara ett alternativ.

- 1  Alltid eller nästan alltid → Gå till fråga 33.  
2  Några gånger i veckan → Gå till fråga 33.  
3  En gång i veckan → Gå till fråga 33.  
4  En eller två gånger i månaden → Gå till fråga 33.  
5  Mindre än en gång i månaden → Gå till fråga 33.  
6  Aldrig → Gå till fråga 32.  
-8  Kan inte säga → Gå till fråga 33.

32. Vilken är den huvudsakliga orsaken till att du aldrig jobbar på distans? Välj bara ett alternativ.

- 1  Mitt arbete kan inte utföras på distans  
2  Jag föredrar att inte jobba på distans  
3  Jag får inte jobba på distans  
-8  Kan inte säga

33. Hur nöjd eller missnöjd är du med balansen mellan den tid du lägger på ditt arbete och den tid du lägger på ditt privatliv eller familjeliv? Välj bara ett alternativ.

- 1  Helt nöjd  
2  Mycket nöjd  
3  Ganska nöjd  
4  Varken nöjd eller missnöjd  
5  Ganska missnöjd  
6  Mycket missnöjd  
7  Helt missnöjd  
-8  Kan inte säga

34. Hur svårt skulle det vara för dig att ta ledigt en timme eller ett par timmar för att sköta dina personliga eller din familjs ärenden under arbetstid? Välj bara ett alternativ.

- 1  Inte alls svårt  
2  Inte särskilt svårt  
3  Ganska svårt  
4  Mycket svårt  
-8  Kan inte säga

35. Hur ofta känner du att... Välj bara ett alternativ på båda raderna.

	Alltid	Ofta	Då och då	Nästan aldrig	Aldrig	Kan inte säga
a. Kraven i ditt arbete är till nackdel för ditt personliga liv eller familjeliv?	1 <input type="checkbox"/>	2 <input type="checkbox"/>	3 <input type="checkbox"/>	4 <input type="checkbox"/>	5 <input type="checkbox"/>	-8 <input type="checkbox"/>
b. Kraven i ditt personliga liv eller familjeliv är till nackdel för ditt arbete?	1 <input type="checkbox"/>	2 <input type="checkbox"/>	3 <input type="checkbox"/>	4 <input type="checkbox"/>	5 <input type="checkbox"/>	-8 <input type="checkbox"/>

36. Vilket av följande påståenden passar bäst in på dig? Välj bara ett alternativ.

- 1  Jag prioriterar alltid mitt arbete framför mitt privatliv eller familjeliv  
2  Jag prioriterar ofta mitt arbete framför mitt privatliv eller familjeliv  
3  Jag prioriterar båda lika mycket  
4  Jag prioriterar ofta mitt privatliv eller familjeliv framför mitt arbete  
5  Jag prioriterar alltid mitt privatliv eller familjeliv framför mitt arbete  
-8  Kan inte säga

37. Nu följer några frågor om dina arbetsförhållanden. Hur ofta... Välj bara ett alternativ på båda raderna.

	Alltid	Ofta	Då och då	Nästan aldrig	Aldrig	Kan inte säga
a. Är du tvungen att utföra tungt fysiskt arbete?	1 <input type="checkbox"/>	2 <input type="checkbox"/>	3 <input type="checkbox"/>	4 <input type="checkbox"/>	5 <input type="checkbox"/>	-8 <input type="checkbox"/>
b. Tycker du att ditt arbete är stressigt?	1 <input type="checkbox"/>	2 <input type="checkbox"/>	3 <input type="checkbox"/>	4 <input type="checkbox"/>	5 <input type="checkbox"/>	-8 <input type="checkbox"/>

38. Hur ofta kontaktar arbetskamrater, arbetsledare, chefer, kunder eller klienter dig utanför din ordinarie arbetstid angående frågor som rör ditt arbete? Välj bara ett alternativ.

- 1  Dagligen eller nästan dagligen
- 2  Några dagar i veckan
- 3  Några dagar i månaden
- 4  Mindre ofta
- 5  Aldrig eller nästan aldrig
- 8  Kan inte säga

39. Hur ofta omfattar arbetet veckoslutsarbete? Välj bara ett alternativ.

- 1  Alltid
- 2  Ofta
- 3  Då och då
- 4  Nästan aldrig
- 5  Aldrig
- 8  Kan inte säga

40. Vilka av följande påståenden motsvarar bäst hur din arbetstid bestäms? Med arbetstid avses här det klockslag då du börjar och avslutar din arbetsdag, inte antalet arbetstimmar. Välj bara ett alternativ.

- 1  Arbetsgivaren bestämmer när arbetstiden börjar och slutar och **jag kan inte själv ändra dem**
- 2  **Innanför vissa ramar** kan jag själv bestämma när arbetstiden börjar och slutar
- 3  **Jag kan helt fritt bestämma** när min arbetstid börjar och slutar

41. Vilket av följande beskriver bäst tiden då du utför ditt huvudsakliga arbete? Välj bara ett alternativ.

- 1  Jag arbetar regelbundet under samma tid på dygnet (dag, kväll, natt)
- 2  Jag har skiftarbete med regelbundet varierande arbetsskift (tiden på dygnet varierar, t.ex. två- eller treskiftsarbete)
- 3  Arbetsgivaren beslutar om mina dagliga arbetsskift med kort varsel
- 8  Kan inte säga

42. På det stora hela, hur skulle du bäst beskriva dina färdigheter eller din kompetens i förhållande till vad som krävs i ditt (huvudsakliga) arbete? Välj bara ett alternativ.

- 1  Jag har mer färdigheter/kompetens än vad som krävs i mitt arbete
  - 2  Mina färdigheter/kompetens motsvarar kraven i mitt arbete
  - 3  Jag har lägre färdigheter/kompetens än vad som krävs i mitt arbete
  - 8  Kan inte säga
- 

43. Om du deltagit i några arbetsrelaterade kurser eller utbildningar under de senaste 12 månaderna, vem var det som främst betalade för dem? Välj bara ett alternativ.

- 1  Min arbetsgivare
  - 2  Jag själv
  - 3  Någon annan
  - 4  Jag har inte deltagit i några arbetsrelaterade kurser eller utbildningar
  - 8  Kan inte säga
- 

Nu följer igen några frågor om digital teknik, bland annat robotar, datorprogram och artificiell intelligens (AI).

44. Hur ofta använder du vanligtvis digital teknik i ditt (huvudsakliga) arbete? Välj bara ett alternativ.

- 1  Alltid
  - 2  Ofta
  - 3  Ibland
  - 4  Nästan aldrig
  - 5  Aldrig
  - 8  Kan inte säga
- 

45. Om du jämför med hur det var för tre år sedan, har din användning av digital teknik i ditt (huvudsakliga) arbete ökat, minskat eller varit oförändrad? Välj bara ett alternativ.

- 1  Ökat kraftigt
  - 2  Ökat något
  - 3  Varit oförändrad
  - 4  Minskat något
  - 5  Minskat kraftigt
  - 4  Jag hade inget arbete för tre år sedan
  - 8  Kan inte säga
-

46. I vilken utsträckning anser du att du har tillräckliga färdigheter och kunskaper om digital teknik för att utföra ditt arbete på ett bra sätt? Välj bara ett alternativ.

- 1  Inte alls  
2  I liten utsträckning  
3  I viss utsträckning  
4  I stor utsträckning  
5  I väldigt stor utsträckning  
-4  Det behövs inga färdigheter eller kunskaper om digital teknik i mitt arbete
- 
- 8  Kan inte säga

47. Hur oroad, om alls, är du att ditt arbete inom de närmaste fem åren kommer att tas över av robotar, datorprogram eller artificiell intelligens (AI)? Välj bara ett alternativ.

- 1  Mycket oroad  
2  Ganska oroad  
3  Inte särskilt oroad  
4  Inte alls oroad
- 
- 8  Kan inte säga

48. Hurdana är förhållandena på din arbetsplats... Välj bara ett alternativ på båda raderna.

	Mycket goda	Ganska goda	Varken goda eller dåliga	Ganska dåliga	Mycket dåliga	Kan inte säga
a. Mellan ledningen och arbetstagarna?	1 <input type="checkbox"/>	2 <input type="checkbox"/>	3 <input type="checkbox"/>	4 <input type="checkbox"/>	5 <input type="checkbox"/>	-8 <input type="checkbox"/>
b. Mellan arbetstagarna?	1 <input type="checkbox"/>	2 <input type="checkbox"/>	3 <input type="checkbox"/>	4 <input type="checkbox"/>	5 <input type="checkbox"/>	-8 <input type="checkbox"/>

49. Hur nöjd är du med ditt arbete? Välj bara ett alternativ.

- 1  Helt nöjd  
2  Mycket nöjd  
3  Någorlunda nöjd  
4  Varken nöjd eller missnöjd  
5  Någorlunda missnöjd  
6  Mycket missnöjd  
7  Helt missnöjd
- 
- 8  Kan inte säga

50. Vad anser du om följande påståenden? Välj bara ett alternativ på varje rad.

	Helt av samma åsikt	Av samma åsikt	Varken av samma eller annan åsikt	Av annan åsikt	Helt av annan åsikt	Kan inte säga
a. Jag är redo att jobba mer än vad som krävs för att hjälpa min arbetsgivare att nå framgång	1 <input type="checkbox"/>	2 <input type="checkbox"/>	3 <input type="checkbox"/>	4 <input type="checkbox"/>	5 <input type="checkbox"/>	-8 <input type="checkbox"/>
b. Jag är stolt över att få arbeta för min nuvarande arbetsgivare	1 <input type="checkbox"/>	2 <input type="checkbox"/>	3 <input type="checkbox"/>	4 <input type="checkbox"/>	5 <input type="checkbox"/>	-8 <input type="checkbox"/>
c. Jag arbetar hellre i den här organisationen än på någon annan arbetsplats, även om jag skulle tjäna betydligt mer där	1 <input type="checkbox"/>	2 <input type="checkbox"/>	3 <input type="checkbox"/>	4 <input type="checkbox"/>	5 <input type="checkbox"/>	-8 <input type="checkbox"/>

51. Hur lätt eller svårt skulle det vara för dig att hitta ett nytt jobb som skulle vara minst lika bra som ditt nuvarande? Välj bara ett alternativ.

- 1  Mycket lätt
- 2  Ganska lätt
- 3  Varken lätt eller svårt
- 4  Ganska svårt
- 5  Mycket svårt
- 8  Kan inte säga

52. Allt som allt hur sannolikt är det att du försöker hitta ett nytt jobb i ett annat företag eller en annan organisation under de följande 12 månaderna? Välj bara ett alternativ.

- 1  Mycket sannolikt
- 2  Sannolikt
- 3  Osannolikt
- 4  Mycket osannolikt
- 8  Kan inte säga

53. I vilken mån, om alls, oroar du dig för att mista ditt jobb? Välj bara ett alternativ.

- 1  Jag oroar mig väldigt mycket
- 2  Jag oroar mig ganska mycket
- 3  Jag oroar mig lite
- 4  Jag oroar mig inte alls

**54. Vad anser du om följande påståenden? För att undvika arbetslöshet skulle jag vara redo att...**

Välj bara ett alternativ på varje rad.

	Helt av samma åsikt	Av samma åsikt	Varken av samma eller annan åsikt	Av annan åsikt	Helt av annan åsikt	Kan inte säga
a. acceptera ett arbete med mindre lön	1 <input type="checkbox"/>	2 <input type="checkbox"/>	3 <input type="checkbox"/>	4 <input type="checkbox"/>	5 <input type="checkbox"/>	-8 <input type="checkbox"/>
b. acceptera en visstidsanställning	1 <input type="checkbox"/>	2 <input type="checkbox"/>	3 <input type="checkbox"/>	4 <input type="checkbox"/>	5 <input type="checkbox"/>	-8 <input type="checkbox"/>
c. acceptera en längre väg till arbetet	1 <input type="checkbox"/>	2 <input type="checkbox"/>	3 <input type="checkbox"/>	4 <input type="checkbox"/>	5 <input type="checkbox"/>	-8 <input type="checkbox"/>

**55. Har du under de senaste 12 månaderna haft något annat förvärvsarbete utöver din huvudsyssla?**

Välj bara ett alternativ.

- 1  Ja, under hela perioden
- 2  Ja, största delen av tiden
- 3  Ja, en del av tiden
- 4  Nej

IFALL DU INTE FÖRVÄRVSARBETAR FÖR NÄRVARANDE, SVARA PÅ FRÅGORNA 56–70. OM DU FÖRVÄRVSARBETAR, GÅ TILL FRÅGA 71.

**56. Har du någonsin förvärvsarbetat under ett års tid eller längre? Välj bara ett alternativ.**

- 1  Ja → Gå till fråga 57.
- 2  Nej → Gå till fråga 61.

57. När slutade ditt senaste förvävsarbete?

a. år \_\_\_\_\_  
 -8  Kan inte säga

b. månad \_\_\_\_\_  
 (1–12)  
 -8  Kan inte säga

58. Ange för vart och ett av påståendena nedan hur väl du anser att de stämmer överens med ditt senaste arbete?

Välj bara ett alternativ på varje rad.

	Helt av samma åsikt	Av samma åsikt	Varken av samma eller annan åsikt	Av annan åsikt	Helt av annan åsikt	Kan inte säga
a. Jag hade en trygg anställning	1 <input type="checkbox"/>	2 <input type="checkbox"/>	3 <input type="checkbox"/>	4 <input type="checkbox"/>	5 <input type="checkbox"/>	-8 <input type="checkbox"/>
b. Min inkomst var hög	1 <input type="checkbox"/>	2 <input type="checkbox"/>	3 <input type="checkbox"/>	4 <input type="checkbox"/>	5 <input type="checkbox"/>	-8 <input type="checkbox"/>
c. Mina karriärmöjligheter var goda	1 <input type="checkbox"/>	2 <input type="checkbox"/>	3 <input type="checkbox"/>	4 <input type="checkbox"/>	5 <input type="checkbox"/>	-8 <input type="checkbox"/>
d. Mitt arbete var intressant	1 <input type="checkbox"/>	2 <input type="checkbox"/>	3 <input type="checkbox"/>	4 <input type="checkbox"/>	5 <input type="checkbox"/>	-8 <input type="checkbox"/>
e. Jag hade möjlighet att arbeta självständigt	1 <input type="checkbox"/>	2 <input type="checkbox"/>	3 <input type="checkbox"/>	4 <input type="checkbox"/>	5 <input type="checkbox"/>	-8 <input type="checkbox"/>
f. I mitt arbete kunde jag hjälpa andra människor	1 <input type="checkbox"/>	2 <input type="checkbox"/>	3 <input type="checkbox"/>	4 <input type="checkbox"/>	5 <input type="checkbox"/>	-8 <input type="checkbox"/>
g. Mitt arbete var nyttigt för samhället	1 <input type="checkbox"/>	2 <input type="checkbox"/>	3 <input type="checkbox"/>	4 <input type="checkbox"/>	5 <input type="checkbox"/>	-8 <input type="checkbox"/>
h. I mitt arbete kunde jag styra mina arbetstider	1 <input type="checkbox"/>	2 <input type="checkbox"/>	3 <input type="checkbox"/>	4 <input type="checkbox"/>	5 <input type="checkbox"/>	-8 <input type="checkbox"/>
i. I mitt arbete hade jag personlig kontakt med andra människor	1 <input type="checkbox"/>	2 <input type="checkbox"/>	3 <input type="checkbox"/>	4 <input type="checkbox"/>	5 <input type="checkbox"/>	-8 <input type="checkbox"/>
j. I mitt arbete kunde jag jobba på distans	1 <input type="checkbox"/>	2 <input type="checkbox"/>	3 <input type="checkbox"/>	4 <input type="checkbox"/>	5 <input type="checkbox"/>	-8 <input type="checkbox"/>

59. Hur nöjd var du med ditt senaste arbete? Välj bara ett alternativ.

- 1  Helt nöjd
- 2  Mycket nöjd
- 3  Någorlunda nöjd
- 4  Varken nöjd eller missnöjd
- 5  Någorlunda missnöjd
- 6  Mycket missnöjd
- 7  Helt missnöjd

---

- 8  Kan inte säga

60. Vilken var den huvudsakliga orsaken till att ditt senaste förvärvsarbete upphörde? Välj bara ett alternativ.

- 1  Mitt arbetsavtal löpte ut
- 2  Min arbetsplats lades ner
- 3  Jag ville hitta ett bättre arbete
- 4  Jag blev uppsagd
- 5  Min arbetsuppgift upphörde som obehövlig
- 6  Jag gick i pension
- 7  Jag började studera
- 8  Jag fick barn eller började sköta barn
- 9  Andra familjeskäl
- 10  Sjukdom, skada eller funktionsnedsättning
- 11  Jag bytte bostadsort
- 12  Någon annan orsak

---

- 8  Kan inte säga

61. Skulle du vilja ha ett förvärvsarbete, antingen nu eller i framtiden? Välj bara ett alternativ.

- 1  Ja, nu → Gå till fråga 62.
- 2  Ja, i framtiden → Gå till fråga 62.
- 3  Nej → Gå till fråga 69.

62. Hur sannolikt skulle det vara att du hittade ett nytt jobb? Välj bara ett alternativ.

- 1  Mycket sannolikt
- 2  Sannolikt
- 3  Osannolikt
- 4  Mycket osannolikt

---

- 8  Kan inte säga

63. Hur mycket oroar du dig för att du eventuellt inte hittar något jobb? Välj bara ett alternativ.

- 1  Jag oroar mig väldigt mycket  
2  Jag oroar mig ganska mycket  
3  Jag oroar mig lite  
4  Jag oroar mig inte alls

64. Hur oroad, om alls, är du att dina möjligheter att hitta ett arbete inom de närmaste fem åren kommer att begränsas på grund av robotar, datorprogram eller artificiell intelligens (AI)? Välj bara ett alternativ.

- 1  Mycket oroad  
2  Delvis oroad  
3  Inte särskilt oroad  
4  Inte alls oroad  
-8  Kan inte säga

65. Vad anser du om följande påståenden?

För att få ett jobb skulle jag vara redo att... Välj bara ett alternativ på varje rad.

	Helt av samma åsikt	Av samma åsikt	Varken av samma eller annan åsikt	Av annan åsikt	Helt av annan åsikt	Kan inte säga
a. acceptera ett arbete med låg lön	1 <input type="checkbox"/>	2 <input type="checkbox"/>	3 <input type="checkbox"/>	4 <input type="checkbox"/>	5 <input type="checkbox"/>	-8 <input type="checkbox"/>
b. acceptera en visstidsanställning	1 <input type="checkbox"/>	2 <input type="checkbox"/>	3 <input type="checkbox"/>	4 <input type="checkbox"/>	5 <input type="checkbox"/>	-8 <input type="checkbox"/>
c. acceptera en lång väg till arbetet	1 <input type="checkbox"/>	2 <input type="checkbox"/>	3 <input type="checkbox"/>	4 <input type="checkbox"/>	5 <input type="checkbox"/>	-8 <input type="checkbox"/>

66. Har du under de senaste 12 månaderna gjort något av följande för att hitta ett jobb? Välj bara ett alternativ på varje rad.

	Nej	Ja, en eller två gånger	Ja, fler än två gånger
a. Anmält dig som arbetssökande vid Arbetsförmedlingen?	1 <input type="checkbox"/>	2 <input type="checkbox"/>	3 <input type="checkbox"/>
b. Anmält dig som arbetssökande vid en privat arbetsförmedling?	1 <input type="checkbox"/>	2 <input type="checkbox"/>	3 <input type="checkbox"/>
c. Svarat på platsannonser?	1 <input type="checkbox"/>	2 <input type="checkbox"/>	3 <input type="checkbox"/>
d. Satt in en annons i en tidning eller på internet för att få ett jobb?	1 <input type="checkbox"/>	2 <input type="checkbox"/>	3 <input type="checkbox"/>
e. Kontaktat arbetsgivare direkt i jobbsöknings syfte?	1 <input type="checkbox"/>	2 <input type="checkbox"/>	3 <input type="checkbox"/>
f. Bett släktingar, vänner eller kollegor om hjälp för att hitta ett jobb?	1 <input type="checkbox"/>	2 <input type="checkbox"/>	3 <input type="checkbox"/>

67. Har du under de senaste 12 månaderna deltagit i utbildning för att utveckla din yrkesskicklighet?

- 1  Ja  
2  Nej  
-8  Kan inte säga

68. Söker du jobb för tillfället?

- 1  Ja  
2  Nej

69. Vilken är din främsta utkomstkälla? Omfattar också mat, kläder och bostad. Välj bara ett alternativ.

- 1  Utkomst av min nuvarande make/maka eller sambo  
2  Utkomst av andra familjemedlemmar  
3  Pension (arbetspension eller folkpension)  
4  Arbetslöshetsersättning  
5  Utkomststöd eller socialbidrag  
6  Tillfälliga anställningsförhållanden  
7  Studielån, -stöd eller -stipendium  
8  Besparingar  
9  Kapital- eller hyresinkomster  
10  Andra källor

70. Hur mycket oroar du dig för att du eventuellt ska mista din främsta utkomstkälla? Välj bara ett alternativ.

- 1  Jag oroar mig väldigt mycket  
2  Jag oroar mig ganska mycket  
3  Jag oroar mig lite  
4  Jag oroar mig inte alls

71. Har det skett följande förändringar i ditt liv under de senaste fem åren? Välj bara ett alternativ på varje rad.

	Nej	Ja, en gång	Ja, två gånger	Ja, tre gånger	Ja, fler än tre gånger	Kan inte säga
a. Jag var arbetslös utan avbrott över tre månader	1 <input type="checkbox"/>	2 <input type="checkbox"/>	3 <input type="checkbox"/>	4 <input type="checkbox"/>	5 <input type="checkbox"/>	-8 <input type="checkbox"/>
b. Jag bytte arbetsplats	1 <input type="checkbox"/>	2 <input type="checkbox"/>	3 <input type="checkbox"/>	4 <input type="checkbox"/>	5 <input type="checkbox"/>	-8 <input type="checkbox"/>
c. Jag bytte yrke	1 <input type="checkbox"/>	2 <input type="checkbox"/>	3 <input type="checkbox"/>	4 <input type="checkbox"/>	5 <input type="checkbox"/>	-8 <input type="checkbox"/>
d. Jag blev företagare eller yrkesutövare	1 <input type="checkbox"/>	2 <input type="checkbox"/>	3 <input type="checkbox"/>	4 <input type="checkbox"/>	5 <input type="checkbox"/>	-8 <input type="checkbox"/>
e. Jag tog en bibefattning	1 <input type="checkbox"/>	2 <input type="checkbox"/>	3 <input type="checkbox"/>	4 <input type="checkbox"/>	5 <input type="checkbox"/>	-8 <input type="checkbox"/>

72. Vad anser du om följande påståenden? Välj bara ett alternativ på båda raderna.

	Helt av samma åsikt	Av samma åsikt	Varken av samma eller annan åsikt	Av annan åsikt	Helt av annan åsikt	Kan inte säga
a. Det är till fördel för Finlands ekonomi att de som fyllt 60 år eller är äldre jobbar	1 <input type="checkbox"/>	2 <input type="checkbox"/>	3 <input type="checkbox"/>	4 <input type="checkbox"/>	5 <input type="checkbox"/>	-8 <input type="checkbox"/>
b. Om de som fyllt 60 år eller är äldre jobbar tar de jobben från yngre	1 <input type="checkbox"/>	2 <input type="checkbox"/>	3 <input type="checkbox"/>	4 <input type="checkbox"/>	5 <input type="checkbox"/>	-8 <input type="checkbox"/>

Slutligen ännu några frågor om din bakgrund:

73. Är du eller har du varit medlem i någon facklig organisation? Välj bara ett alternativ.

- 1  Jag är för närvarande medlem
- 2  Jag har varit medlem, men är för närvarande inte
- 3  Jag har aldrig varit medlem
- 7  Vill inte svara

74. Hör du till någon kyrka eller något religiöst samfund? Välj bara ett alternativ.

- 1  Evangelisk-lutherska kyrkan
- 2  Ortodoxa kyrkan
- 3  Katolska kyrkan
- 4  Annan kristen kyrka eller annat kristet samfund
- 5  Jag är jude
- 6  Jag är muslim
- 7  Jag är buddist
- 8  Jag är hindu
- 9  Jag hör till något annat asiatiskt religionssamfund
- 10  Jag hör till något annat religionssamfund
- 11  Jag hör inte till kyrkan eller till ett religionssamfund
- 7  Vill inte svara

75. Om bröllop, begravningar o.d. inte beaktas, hur ofta deltar du i gudstjänster, kyrkliga förrättningar eller religiösa möten? Välj bara ett alternativ.

- 1  Flera gånger i veckan eller oftare
  - 2  En gång i veckan
  - 3  2–3 gånger i månaden
  - 4  En gång i månaden
  - 5  Flera gånger om året
  - 6  Årligen
  - 7  Mer sällan än en gång om året
  - 8  Aldrig
- 
- 7  Vill inte svara
  - 8  Kan inte säga

76. I vårt samhälle finns olika grupper, varav vissa placeras högre och andra lägre. Var skulle du placera dig själv på följande skala som beskriver samhällelig ställning, där 10 beskriver placering i den högsta gruppen och 1 placering i den lägsta gruppen. Välj bara ett alternativ.

- 10  Den högsta gruppen
  - 9
  - 8
  - 7
  - 6
  - 5
  - 4
  - 3
  - 2
  - 1  Den lägsta gruppen
- 
- 8  Kan inte säga

77. Nuförtiden avstår vissa människor från att rösta, av olika skäl. Röstade du i det senaste riksdagsvalet i april 2023? Välj bara ett alternativ.

- 1  Ja → Gå vidare till fråga 78.
  - 2  Nej → Gå vidare till fråga 79.
  - 3  Jag hade inte rösträtt → Gå vidare till fråga 79.
- 
- 7  Vill inte svara → Gå vidare till fråga 79.

**78. Vilket parti tillhörde den som du röstade på i riksdagsvalet 2023? Välj bara ett alternativ.**

- 1  Finlands Socialdemokratiska Parti (SDP)
  - 2  Sannfinländarna (SAF)
  - 3  Samlingspartiet (SAML)
  - 4  Centern i Finland (CENT)
  - 5  Gröna förbundet (GRÖNA)
  - 6  Vänsterförbundet (VÄNST)
  - 7  Svenska folkpartiet i Finland (SFP)
  - 8  Kristdemokraterna i Finland (KD)
  - 9  Rörelse Nu
  - 10  Annat parti eller annan gruppering
- 
- 7  Vill inte säga
  - 8  Kan inte säga

**79. Vilken av följande grupper anser du att du hör till? Välj högst två alternativ.**

- 1  Finskspråkiga
  - 2  Svenskspråkiga
  - 3  Samer
  - 4  Romer
  - 5  Estländare
  - 6  Ryssar
  - 7  Svenskar
  - 8  Somalier
  - 9  Invandrare
  - 10  Återflyttare
  - 11  Annan, vilken? \_\_\_\_\_
- 
- 7  Vill inte svara
  - 8  Kan inte säga

**80. Hur många personer bor det normalt i ditt hushåll?**

Räkna med alla personer som vanligen bor i ditt hushåll minst hälften av tiden (t.ex. varannan vecka).  
Räkna också med dig själv.

Totalt bor det i mitt hushåll: \_\_\_\_\_ personer

---

**81. Hur många personer som bor i ditt hushåll hör till följande åldersgrupper?**

Räkna med dig själv i alternativ a eller b enligt din ålder.

a) 18-åriga eller äldre: \_\_\_\_\_ personer

---

b) 7–17-åriga: \_\_\_\_\_ personer

---

c) 6-åriga eller yngre: \_\_\_\_\_ personer

---

**81d. Hur gammalt är det yngsta barnet som bor i ditt hushåll? \_\_\_\_\_ år**

-4  Gäller inte/inga barn i hushållet

---

**82. Vilken är din genomsnittliga månadsinkomst före skatt (=bruttoinkomster) inklusive kapitalinkomster och alla sociala förmåner?**

\_\_\_\_\_ euro i månaden

---

-7  Vill inte svara

-8  Kan inte säga

---

**83. Vilken är ditt hushålls genomsnittliga, sammanlagda månadsinkomst före skatt (=bruttoinkomster) inklusive kapitalinkomster och alla sociala förmåner?**

Om du bor ensam, gå vidare till fråga 84.

\_\_\_\_\_ euro i månaden

---

-7  Vill inte svara

-8  Kan inte säga

---

**84. Vilket är ditt nuvarande officiella civilstånd? Välj bara ett alternativ.**

1  Gift

2  I registrerat partnerskap

3  Separerad (men fortfarande lagligen gift eller i ett registrerat partnerskap)

4  Frånskild från äktenskap eller registrerat partnerskap

5  Änka/änkling efter ett äktenskap eller registrerat partnerskap

6  Jag har aldrig varit gift eller i ett registrerat partnerskap (ogift)

---

-7  Jag vill inte svara

---

**85. a) I vilket land föddes din far?**

- 1  Finland  
2  Annat land, vilket? \_\_\_\_\_  
-7  Vill inte svara
- 

**85. b) I vilket land föddes din mor?**

- 1  Finland  
2  Annat land, vilket? \_\_\_\_\_  
-7  Vill inte svara
- 

**86. Bor du... Välj bara ett alternativ.**

- 1  I centrum av en storstad  
2  I en förort eller förstad till en storstad  
3  I en annan typ av stad  
4  I en by eller i en tätort på landsbygden  
5  I en glesbygd på landet
- 

**87. Under de senaste 12 månaderna, hur ofta har du typiskt sett använt internet med vilken som helst enhet, antingen för arbete eller personliga angelägenheter? Välj det alternativ som närmast beskriver din användning.**

*Välj bara ett alternativ.*

- 1  Nästan hela tiden  
2  Flera gånger om dagen  
3  En gång om dagen  
4  Flera gånger i veckan  
5  Flera gånger i månaden  
6  Mer sällan  
7  Aldrig → Svara inte på frågan 88.
- 

**88. Under de senaste 12 månaderna, hur ofta har du avsiktligt minskat den tid du tillbringar på internet?**

*Välj bara ett alternativ.*

- 1  Dagligen eller nästan dagligen  
2  Flera gånger i veckan  
3  Flera gånger i månaden  
4  Flera gånger om året  
5  Mer sällan  
6  Aldrig  
-8  Kan inte säga
-

## Tack för dina svar hittills! Vill du delta i en fortsatt undersökning?

Avsikten är att undersökningen ska fortsätta med preciserande intervjuer i ett senare skede. Vi kommer att bjuda in en del av de personer som gett sitt samtycke att delta i intervjuerna. Intervjuaren ställer följdfrågor om dina åsikter och om din användning av digital teknologi eller om varför du inte använder digital teknologi.

Det är frivilligt att delta i den fortsatta undersökningen. Om du deltar i den fortsatta undersökningen, sammanslås svaren i enkäten som du nyss fyllde i med de kontaktuppgifter som du gett samt med uppgifter om modersmål och landskap som finns i Statistikcentralens material och överlämnas till Tammerfors universitetsforskare.

Personuppgiftsansvarig för den fortsatta undersökningen är Tammerfors universitet, såsom i den mer omfattande enkäten som du nyss fyllde i. Grunden för behandlingen av dina kontaktuppgifter nedan är ditt samtycke. Du kan hitta mer information om behandlingen av personuppgifter som ingår i ytterligare forskning i följebrevet till denna studie.

---

### 89. Passar det att en intervjuare från Tammerfors universitet kontaktar dig under år 2026 för att komplettera enkäten?

1  Ja

2  Nej

---

### 90. Om du svarade "ja", vänligen uppge din kontaktinformation.

Fyll i nedan på vilket sätt du önskar att vi kontaktar dig. Du kan också fylla i båda alternativen.

Telefonnummer: \_\_\_\_\_

E-postadress: \_\_\_\_\_

---

**Kommer du att tänka på något annat som du skulle vilja ta upp i det här sammanhanget?**

---

---

---

---

---

---

---

---

---

---

**TACK FÖR DIN MEDVERKAN!**

**Återsänd blanketten i det bifogade returkuvertet till Statistikcentralen.  
Portot är betalt.**